

**Fitxes de les Zones Especials de Conservació de la regió alpina  
derivades de l'Instrument de gestió aprovat en l'Acord de  
Govern 176/2013, de 30 de desembre**



Gener 2014



**TOSSA PLANA DE LLES - PUIGPEDRÓS  
ES5120026**



**Regió alpina  
(Pirineu i Prepirineu)**

L'any 2001 va ser aprovada per Acord de Govern la llista de llocs que es proposava incloure com a LIC

Aquesta llista, va ser aprovada l'any 2003 mitjançant la Decisió 2004/69/CE de la Comissió Europea

Alguns dels espais van ser ampliat amb l'Acord de Govern GOV112/2005 de 5 setembre de 2006

**Acord GOV/176/2013, de 30 de desembre → Declara 22 Zones Especials de Conservació (ZEC) a la regió alpina i aprova el seu Instrument de gestió**

**Contingut Instrument**

1. La prioritització dels elements d'interès comunitari presents a cada espai en funció de la seva representativitat i grau d'amenaça.
2. Els objectius de conservació, entenent-los com els nivells poblacionals de les diferents espècies així com la superfície i qualitat dels hàbitats, necessaris per a assolir un estat de conservació favorable.
3. Les mesures apropiades per a mantenir els hàbitats i les espècies d'interès comunitari en un estat de conservació favorable.
4. Les mesures apropiades per tal d'evitar el deteriorament, en un espai de la xarxa Natura 2000, dels hàbitats d'interès comunitari i dels hàbitats de les espècies d'interès comunitari.

## Contingut de la fitxa

- Informació general: presenta les principals característiques de l'espai, un mapa que mostra la seva ubicació a la regió alpina, una breu descripció de l'espai i altres dades d'interès.
- Llista dels hàbitats i de les espècies d'interès comunitari presents en l'espai. En el cas de les espècies diferencia les de presència probable, no confirmada. Es mostra la superfície que presenten dins l'espai així com el percentatge que suposa respecte a la seva superfície. També s'identifica aquells hàbitats o espècies que són elements clau en l'espai segons els criteris prèviament definits d'amenaça i representativitat.
- Llista de les principals mesures a aplicar a l'espai per a conservació dels elements clau identificats en ell. Es tracta d'un llistat de mesures de possible aplicació a l'espai que cal executar, de manera exclusiva, en aquells sectors amb presència de l'hàbitat o l'espècie per a la qual s'han definit. Aquestes mesures provenen de les fitxes d'hàbitats i d'espècies de l'Instrument de gestió i, per tant, s'han definit per a la seva conservació en el conjunt de la regió alpina. Abans de la seva aplicació a l'espai cal identificar que sigui necessària per a la conservació, en l'espai, de l'element per a la qual ha estat descrita.

Per tal d'interpretar correctament la fitxa cal tenir en compte les següents qüestions:

1er. Llegir atentament la memòria descriptiva per tal d'interpretar correctament tots els camps inclosos.

2on. Les fitxes dels hàbitats i de les espècies fan referència a la part de la seva àrea de distribució corresponent a cada regió biogeogràfica (alpina i mediterrània). En el cas dels espais, s'elabora una fitxa diferenciada per a la part alpina i la mediterrània que inclou la informació referent als elements presents en cada una. Les mesures de gestió per a un element present tant a la part alpina com a la mediterrània són les mateixes però cal parar atenció a determinats elements que es troben presents, exclusivament, a la part mediterrània de l'espai.

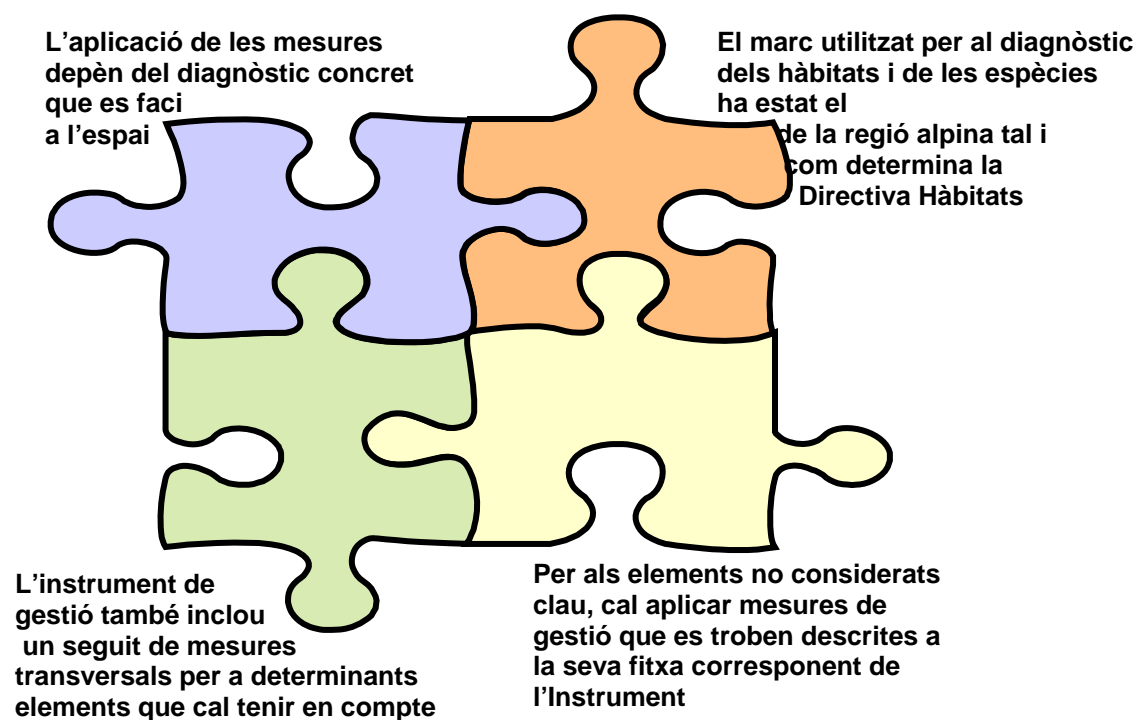
3er. Alguns elements amb superfícies molt reduïdes a la regió alpina han estat considerats com de presència accidental en aquesta regió i, per tant, no s'ha elaborat la fitxa corresponent.

4rt. Aquest Instrument de gestió s'ha redactat d'acord amb la normativa sectorial referent a Natura 2000 així com les recomanacions tècniques aplicables de manera que compleix amb els requisits legals necessaris per a la declaració de les ZEC. No obstant això, la seva aplicació requerirà d'una interpretació més precisa a nivell de cada espai -o bé d'un treball tècnic detallat- per tal de valorar la idoneïtat de l'aplicació d'una mesura de conservació concreta.

5è. En aquest sentit, aquest Instrument no substitueix les Directrius de gestió pels espais de Natura 2000 aprovades en l'Acord de Govern 112/2006, de 5 de setembre. Aquestes Directrius continuen essent plenament vigents i, més aviat, l'Instrument les complementa, amplia o concreta en allò que es refereix a la conservació dels elements d'interès comunitari i la prevenció del seu deteriorament.

6è. Les mesures de gestió que es detallen en aquest Instrument són d'aplicació exclusivament en aquells sectors amb presència de l'element per a la qual han estat descrites o en els àmbits propers a ell quan es tracta de prevenir la seva alteració.

7è. La finalitat última del document és la de complir amb el mandat legal de la Directiva 92/43, d'Hàbitats i de la Llei estatal 42/2007, de patrimoni natural i de la biodiversitat, en tant que cal assegurar el bon estat de conservació dels hàbitats i les espècies d'interès comunitari en el conjunt del territori europeu i evitar el seu deteriorament.

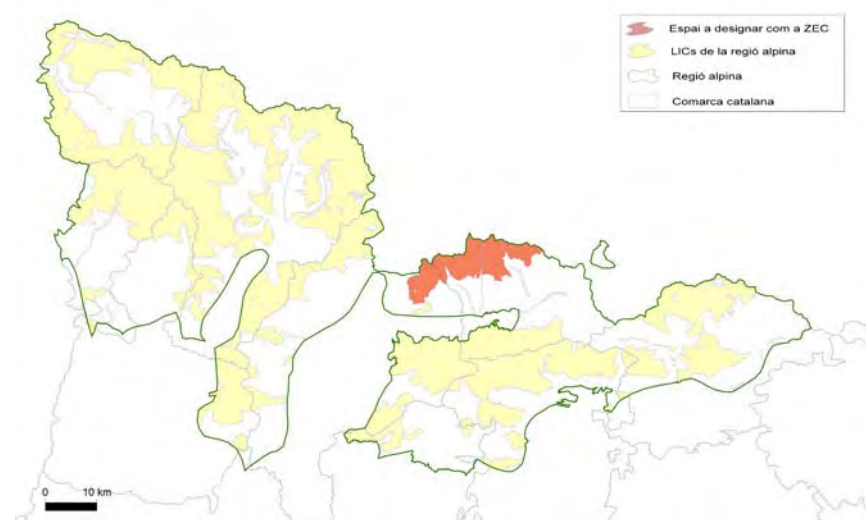


## ES5120026 Tossa Plana de Lles-Puigpedrós

### 1. INFORMACIÓ GENERAL

Regió biogeogràfica: Alpina	Tipologia: Espais del Pirineu	Àmbit: terrestre
Superfície del LIC: 13308,2 ha	Superfície ZEPA: 13308,18 ha	Superfície en la regió: 13308,2 ha

#### Localització



Font: SENP (2011)

#### Descripció

Sistema de muntanyes situat a l'extrem est del Pirineu Central, que té com a eix central els cims més alts de la baixa Cerdanya i que està situat del Pirineu oriental per la fosa tectònica de la Cerdanya. És un relleu característic de l'eix axial de la serralada pirinenca, modelat per l'acció glacial i fluvial. La flora es caracteritza pel predomini dels elements centroeuropeus i boreo-alpins. El paisatge vegetal és el típic de les vessants meridionals dels Pirineus, amb una zonació altitudinal on predominen les pinedes de pi blanc, pi negre i els prats alpins i subalpins. La varietat d'ambients permet la presència d'una nombrosa fauna pirinenca, amb predomini de les espècies de requeriments alpins i subalpí. A les zones baixes i a les solanes de l'espai existeix una important penetració d'elements mediterranis.

#### Municipis inclosos en l'espai

CODI	Municipi	Superfície en l'espai
170828	Guils de Cerdanya	330,44 ha
170998	Meranges	2214,51 ha
250306	el Pont de Bar	1,63 ha
250518	Bellver de Cerdanya	784,76 ha
250886	Estamariu	7,49 ha
251272	Lles	5923,12 ha
251790	Prullans	0,04 ha
252398	les Valls de Valira	3247,62 ha
170789	Ger	776,8 ha

### Espais del PEIN inclosos a la ZEC

CODI	Nom
TPP	Tossa Plana de Lles-Puigpedrós

### Figures de protecció especial que inclou

Reserva natural parcial de la Llosa

### 2. HÀBITATS I ESPÈCIES D'INTERÈS COMUNITARI

#### Tipus d'Hàbitats d'Interès Comunitari pels quals fou declarat LIC

CODI	Nom	Element Clau	Superfície en l'espai	% superfície de l'espai
3110	Aigües estagnants oligotròfiques, molt poc mineralitzades (Littorelletalia uniflorae)	Sí	18,1 ha	0,1
4060	Matollars alpins i boreals	Sí	249,8 ha	1,9
5110	Boixedes xerotermòfiles permanents, dels vessants rocosos		13,4 ha	0,1
5120	Formacions muntanyenques de bàlec (Genista balansae subsp. europaea = Cytisus purgans)		264,6 ha	2
6140	Gespets tancats, silíceols, dels Pirineus		32 ha	0,2
6170	Prats calcícoles alpins i subalpins		32,8 ha	0,2
6210	Prats -i fàcies emmatades- medioeuropeus, seminaturals, sobre substrat calcari (Festuco-Brometea)		490,3 ha	3,7
6510	Prats de dall de terra baixa i de la muntanya mitjana (Arrhenatherion)		305,8 ha	2,3
6520	Prats de dall altimontans i subalpins (Trisetio-Polygonion bistortae)		3 ha	0
8220	Costers rocosos silíceols amb vegetació rupícola	Sí	400,7 ha	3
9340	Alzinars i carrascars		32,3 ha	0,2
9430	Bosc de pi negre (Pinus uncinata) sobre substrat silici	Sí	3821,5 ha	28,7
9430*	Bosc de pi negre (Pinus uncinata) sobre substrat calcari	Sí	460,9 ha	3,5

#### Tipus d'Espècies d'Interès Comunitari pels quals fou declarat LIC

CODI	Nom	Element Clau	Superfície /Longitud en espai	% superfície de l'espai
1075	<i>Graellsia isabelae</i>		27,4 ha	0,2
1301	<i>Galemys pyrenaicus</i>		3,1 km	
1303	<i>Rhinolophus hipposideros</i>		570,2 ha	4,3
1305	<i>Rhinolophus euryale</i>		13,6 ha	0,1
1307	<i>Myotis blythii</i>			
1310	<i>Miniopterus schreibersii</i>	Sí	2 n° UTM10	
1321	<i>Myotis emarginatus</i>		467,4 ha	3,5
1355	<i>Lutra lutra</i>			



### Tipus d'Espècies d'Interès Comunitari de presència probable en l'espai

CODI	Nom	Element Clau	Superfície /Longitud en l'espai	% superfície de l'espai
1078	<i>Euplagia quadripunctaria</i>		1 n° UTM10	
1083	<i>Lucanus cervus</i>		1 n° UTM10	
1088	<i>Cerambyx cerdo</i>	Sí	2 n° UTM10	
1126	<i>Parachondrostoma miegii</i>	Sí	3 n° UTM10	
1304	<i>Rhinolophus ferrumequinum</i>		653,8 ha	4,9
1308	<i>Barbastella barbastellus</i>		4479 ha	33,7

Abans d'aplicar alguna mesura de conservació d'un element clau probable, s'ha de confirmar la seva presència en l'espai

### 3. CONSERVACIÓ

Tipus de mesures de conservació aplicables (aquestes mesures han estat determinades per a tota la regió)

	Elements Clau
<u>Gestió preventiva</u>	
- Manteniment del cabal ecològic dels rius, en especial en els trams regulats, evitant la substracció d'aigua en períodes que no es mantingui aquest cabal	Parachondrostoma miegii
- Regulació de l'extracció de pedra en zones rellevants amb presència d'espècies amenaçades	8220
- Regulació estricta dels usos en les àrees amb presència de l'hàbitat	3110
<u>Adquisició de drets d'aprofitament</u>	
- Compra o adquisició de drets de tala de petits rodals madurs amb evolució natural	9430 9430*
<u>Redacció de Plans</u>	
- Establiment de plans de mitigació de les fonts de contaminació difusa o directa de les aigües associades a l'hàbitat	3110
<u>Gestió o restauració d'ecosistemes /hàbitats</u>	
- Manteniment de les condicions fisicoquímiques de l'aigua adients	Parachondrostoma miegii
<u>Regulació de l'ús públic</u>	
- Ordenació i regulació dels usos turístics que puguin afectar l'hàbitat (equipaments, senders, etc.)	8220
- Ordenació i/o restricció d'accés als llocs d'interès per l'espècie (coves de cria i d'hivernada)	Miniopterus schreibersii
- Regulació de l'escalada en zones rellevants amb presència d'espècies amenaçades	8220
<u>Aprofitament sostenible Forestal</u>	
- Foment de la diversitat estructural de les masses a diferents escales, aplicant diferents tècniques de gestió que emulin el règim natural de perturbacions quant a obertura de	9430*

clarianes de diferents mides per la regeneració natural

- Foment de la gestió forestal dirigida al manteniment de la maduresa i naturalitat de la massa Cerambyx cerdo
- Foment de models silvícoles que promoguin la diversitat estructural a diferents escales, que garanteixin la regeneració i obrin petites clarianes que simulin perturbacions naturals 9430
- Manteniment d'un mínim de 5 a 10 arbres/ha de més de 40 dn i de més de 12 m d'alçària i a poder ser fins a 20 arbres/ha a evolució natural (sense tallar) 9430  
9430\*
- Promoció d'una gestió forestal integrada i sostenible que compatibilitzi la producció forestal amb la conservació de l'hàbitat 9430  
9430\*

#### Aprofitament sostenible Ramader/Agrícola

- Ordenació de la càrrega ramadera amb l'objectiu d'assegurar la presència i conservació de l'hàbitat 4060
- Ordenació de la càrrega ramadera per minimitzar l'alteració de l'hàbitat, especialment on es denoti problemes greus de regeneració, especialment de plantes productores de fruits 9430\*

#### Construcció o adequació d'infraestructures

- Construcció d'escales de peixos o altres sistemes per assegurar la continuïtat natural del curs fluvial en preses, canals o altres elements existents, tant en zones amb presència actual com potencial de l'espècie Parachondrostoma miegii
- Control de la creació de nous vials i infraestructures en àrees amb presència de l'hàbitat o de l'espècie Parachondrostoma miegii

